

חוק הניקוז והגנה מפני שיטפונות התשי"ח 1957

מפעל ניקוז נחל שילה

הוראות התכנית

תכנית מספר : 499-1463827

מספר תכנית בלשכת התכנון המחוזית :

מגישת התכנית : רשות ניקוז ירקון

תאריך : 1.5.2025

עורך המסמך : מיאר מהנדסים יועצים בע"מ

טבלת עדכונים

מס'	מהות העדכון	תאריך	שם המעדכן
01			
00			

1. נתונים כלליים

1.1. רשות הניקוז : ירקון

טלפון : 074-7678025

מייל : yiftach@rny.org.il

כתובת : הנגר 24, הוד השרון

1.2. מתכנן התכנית :

מיכאל דינקין,

משרד : מיאר מהנדסים יועצים בע"מ

מס' טלפון : 054-2437707

מייל : Office@meyar2013.com

כתובת : אנה פרנק 29, בת ים

1.3. רשימת מסמכי תכנית (מחייבים) :

1.3.1. הוראות תכנית - מיכאל דינקין

1.3.2. מצב קיים תשריט גבולות התוכנית (קנ"מ 1:1,000) – מיכאל דינקין

1.3.3. תשריט קומפלקסיית תוכניות מאושרות (קנ"מ 1:1000) – מיכאל דינקין

1.3.4. תשריט מצב מוצע וחתכים אופייניים (קנ"מ 1:1000) – מיכאל דינקין

1.3.5. תאום תשתיות (קנ"מ 1:1000) – מיכאל דינקין

1.4. רשימת נספחים מצורפים (מנחה) :

1. פרשה טכנית - הוראות – מיכאל דינקין

2. נספח סביבתי – נופי – הוראות (24 עמודים) – ד"ר עידן שפירא

1.5. שטח התכנית

134 דונם

1.6. מחוז מנהל התכנון

מחוז מרכז

2. רקע:

2.1. תקציר

רשות ניקוז מקדמת פרויקט למפעל ניקוז כחלק מקידום זמינות לפרויקט של נת"ע – דיפו 2M. התכנית ממוקמת באזור מפגש הנחלים שילה ומזור בין כביש 483 לכביש 40. התכנית מבקשת להסדיר את הסטת נחל מזור, להסדיר את חתך נחל שילה ומפגש הנחלים. נחל שילה הוא אחד מהיובלים הראשיים של נחל ירקון ונחל מזור הוא היובל של נחל שילה. במצבו הנוכחי, הערוצים הינם בעלי כושר הולכה הידראולי לא מספק והדבר גורם להצפות באזור. בעתיד, בחלק המזרחי של נחל שילה יוקם מאגר ויסות שילה 2 (תמ"א 47/נ) המיועד לנהל ספיקות מעבר ל-10% . לכן, נעשה בדיקה ל-2 תרחישים: הסתברות 1% בנחל מזור ו-10% בנחל שילה והסתברות 1% לנחל שילה ונחל מזור (חישוב תאורטי בלבד) נעשה בדיקת כושר הולכה של הנחלים במצב קיים ומתוכנן לאחר הסדרת נחלים. תוכנו חתכים בהתחשבות בתשתיות הנמצאות בתחום של הפרויקט (ק.צ.א.א. תש"ן, קו ביוב של תאגיד מי אפק)

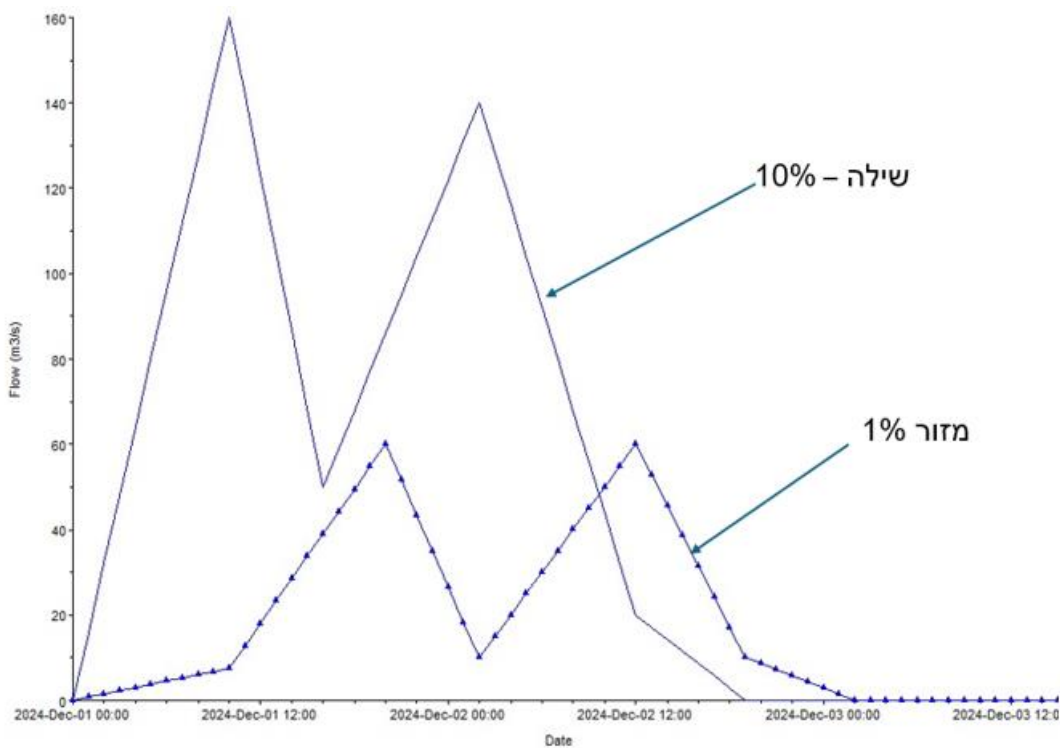
2.2. נתוני רקע

אגני ניקוז של נחלים שילה ומזור מנקזים חלק דרום מזרחי של נחלי ירקון (שטח האגן כ-400 קמ"ר) קביעת הספיקות נעשתה בהתאם להנחיות ובתיאום עם תכנית אב לאגן נחל ירקון, שנעשתה ע"י חב' פלגי המים בע"מ לנחלים ומזור ושילה . יחד עם זאת נעשה תאום ספיקות והידרוגרפים עם חברת DHV (יועצי הידרולוגיה של רשות ניקוז ירקון) להלן ספיקות להסתברויות שונות עבור נחלים שילה ומזור (מ"ק / שניה):

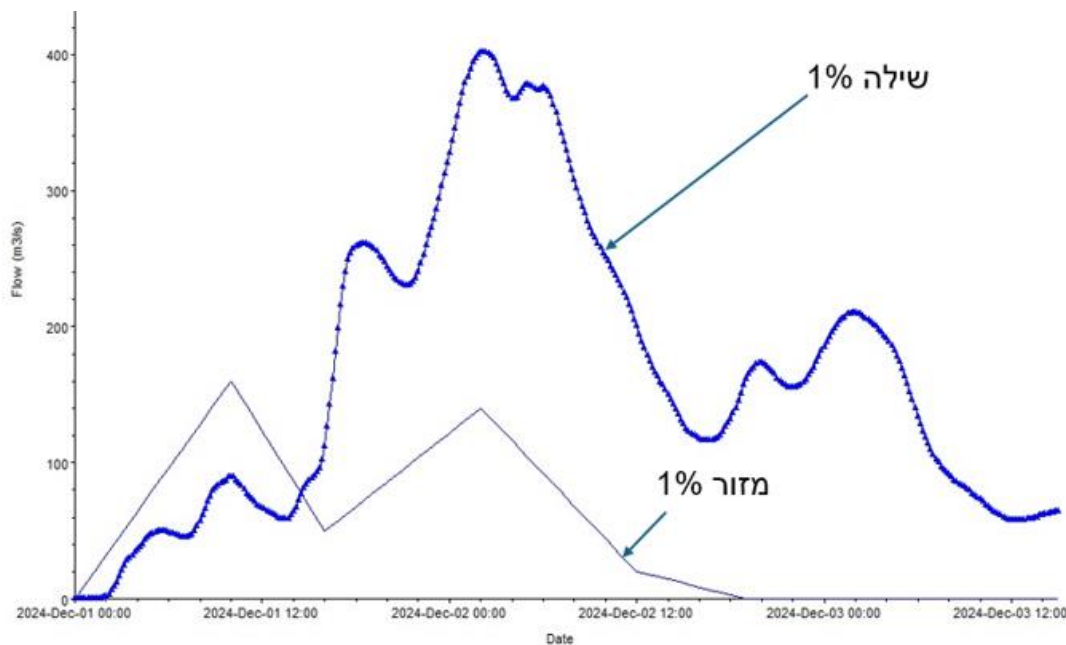
טבלה 1 – נתוני הספיקות לנחלים שילה ומזור

הסתברות (%)	1	2	10
נחל שילה	400	313	142
נחל מזור	60	49	26

תרשים 1 – הידרוגרף לפי תרחיש 1 – (נחל שילה 10% ונחל מזור 1%)



תרשים 2 – הידרוגרף לפי תרחיש 2 – (נחל שילה ונחל מזור 1%)



2.3. מטרת העבודה

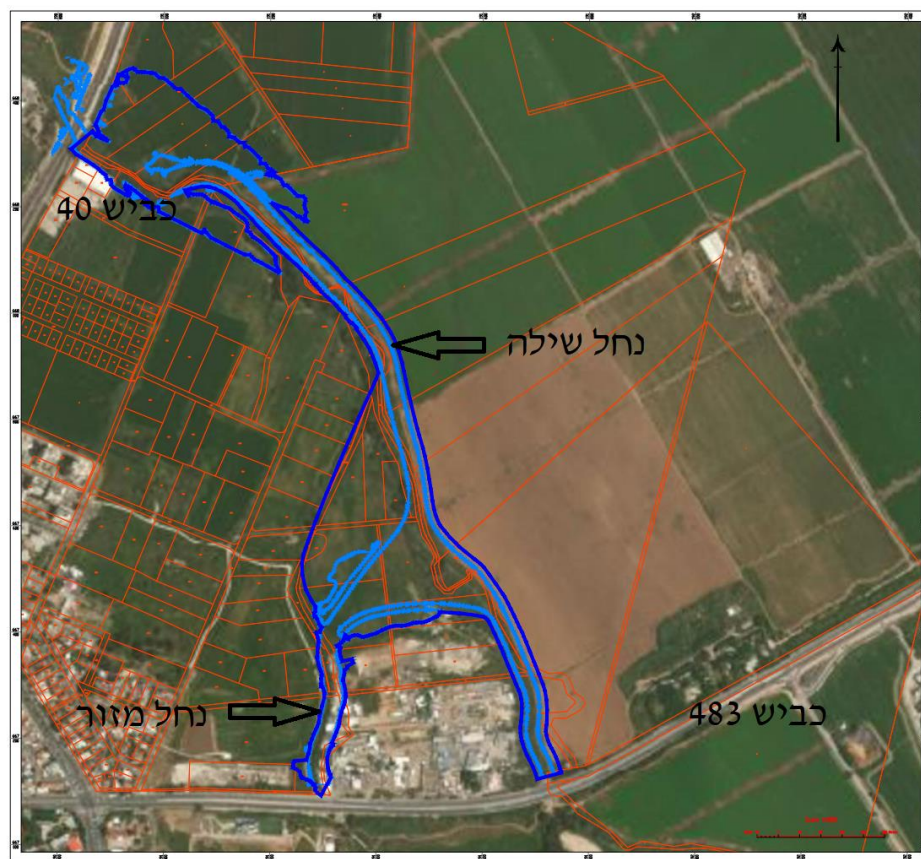
מטרת העבודה היא הסדרת מפגש הנחלים מזור – שילה, למנוע הצפות בתחום של מפעל הניקוז וקביעת רומים בניית לדיפו M2. העבודה כוללת גם שיקום והסדרה של גדות ותחתית הנחלים ויתבססו על פיתוח צמחי ואקולוגי.

2.4. מהות התכנית

- הגדלת כושר ההולכה של נחל שילה ל160 מק"ש ונחל מזור ל60 מק"ש (נחל שילה 10% ונחל מזור 1%) - תרחיש 1 ובדיקת הצפות להסתברות 1% - תרחיש 2.
- הטיית נחל מזור על מנת לשחרר מיקום לפניה מתקן דיפו M2 – על פי התוואי המוגדר בתת"ל 102.

2.5. תרשים סביבה:

תרשים מס' 6 – שטח התוכנית



מקרא:

קו כחול	—
פשט הצפה	—

2.6. פירוט העבודות לביצוע מתוקף מפעל הניקוז:

פירוט	סוג העבודה
חפירת ערוץ הנחל מילוי אפיק קיים	עבודות עפר
ריצוף מאבן ובבלדרים	עבודות אבן
תעלת בטון בקרבת תשתיות	עבודות בטון
התחברות של נחל שילה ונחל מזור	מתקני ניקוז
פירוק אלמנטי בטון קיימים, פירוק מתקני פיזיים קיימים.	פירוק והריסה
התכנון יבוצע כך שלא תידרש העתקת קו הביוב שבאחריות תאגיד מי אפק. הנ"ל יידרש באישור התאגיד.	העתקת תשתיות
פסולת גושית לאורך אפיק הנחל, פינוי עודפי עפר	פינוי פסולת
שיקום אפיק הנחל והגדות על בסיס צמחייה אופיינית לאזור	עבודות נופיות אקולוגיות

2.7. תכניות מתאר מאושרות

מס' תוכנית	שם	הערה
תמא/60	תכנית משלימה לתכניות מפורטות לקווי מטרו במטרופולין תל אביב	
תמא/70	תכנית מתאר ארצית למרחב מערכת המטרו במטרופולין תל אביב	
תמא 1/1/ג/47	כביש 40 חדש	
תת"ל 102	קו מטרו M2	
תת"ל 95 סעיף 77	קצאא	
תמ"א 47 / נ	מאגר ויסות שילה 2	

3. הוראות ושימושי קרקע

3.1. הוראות כלליות, שימושים והגבלות:

3.1.1. הוראות התוכנית :

עיקרי הוראות התוכנית :

3.1.1.1. קביעת עורק ורצועת מגן - האסורים בשימושים כלשהם, למעט אלה המותרים עפ"י

חוק הניקוז והגנה מפני שיטפונות תשי"ח – 1957.

3.1.1.2. קביעת הוראות בדבר ביצוע עבודות הניקוז בתחומי העורק ורצועת המגן, פיקוח,

אחזקה ושמירתם מפני מפגעים.

3.1.2. הגדרות :

ההגדרות המצוינות בתקנון זה מקורן בחוק הניקוז וההגנה מפני שיטפונות תשי"ח

1957.

3.1.2.1. ניקוז : כל פעולה שמטרתה לרכז, לאגור, להוביל או להרחיק מים עיליים או אחרים

המזיקים או העלולים להזיק לחקלאות, לבריאות הציבור, לפיתוח הארץ או לקיום

שירותים סדירים במדינה, לרבות ייבוש ביצות והגנה בפני שיטפונות ומניעתם, אך למעט

טיפול במי ביוב.

3.1.2.2. עורקי ניקוז : נהר, נחל, ערוץ, תעלה, שקע, וכל אפיק אחר, בין טבעיים ובין

מותקנים או מוסדרים, שבהם זורמים או עומדים מים, תמיד או לפרקים.

3.1.2.3. רצועת מגן : רצועות קרקע לאורך גדות עורק הניקוז, משמשת את רשות הניקוז

לאחזקת העורק ומניעת פעולות העלולות לגרום לנזק לעורק הניקוז שלא ברשות מרשות

הניקוז.

3.1.2.4. פעילות ניקוז : כל פעולת ניקוז עפ"י חוק הניקוז המתבצעת ע"י רשות ניקוז, או ע"י

גורם אחר.

3.1.2.5. פעילות שיקום נחל : פעולה אשר מבוצעת מתוקף חוק הניקוז, אשר מחזירה לנחל את

היכולת לתפקד כמרכיב ניהול נגר באגן, לרבות בהיבטים נוספים כגון תועלות אקולוגיות

וסביבתיות.

3.1.2.6. פשט הצפה : שטח אשר עשוי להיות מוצף על-ידי מי שיטפונות מעבר לתוואי הזרימה

בעורק, והאמור להישאר פתוח כחלק ממרכיב ניהול הנגר בהגנה מפני שיטפונות. רוחבם

של פשטי ההצפה ייקבע לפי העניין בכל תכנית.

3.1.2.7. מתקן ויסות : מתקן מוסדר לצורך השהיית נגר בספיקות גבוהות מאפיק הנחל

למניעת נזק במורד האפיק.

3.1.2.8. תשתיות : גשרים ומעברים, דרכים חקלאיות, מערכות צנרת להשקיה/ שתיה/ ביוב,

ברכות ומאגרים מכל סוג שהוא, פתוח השטח, כבישים, מסילות ברזל, קווי חשמל

ותקשורת על ותת קרקעיים, שדות תעופה, אנטנות תקשורת מתקנים מיוחדים.

יחס לתוכניות אחרות ובקשות להיתרי בנייה :

אין מכוח תכנית זו לפגוע בתוכניות מאושרות ו/או בבקשות להיתרי בנייה המאושרות.

3.1.3. הוראות כלליות לשימושים והגבלות :

3.1.3.1. הנחיות והגבלות בקרקע ובמבנים קיימים/מאושרים :

1. תכנית מפעל הניקוז המוגשת לא תפגע בשימוש קיים בקרקע או במבנים הנמצאים והנ"ל יישאר בהתאם ליעוד המאושר.
2. כל שימוש חדש בקרקע בתחום התוכנית כמסומן בתשריט יהיה בכפוף להוראות תכנית זו ובכפוף לחוק הניקוז והגנה מפני שיטפונות תשי"ח 1957 ולחוק המים תשי"ח 1957.

3.1.3.2. הנחיות והגבלות בעורק וברצועת מגן :

1. רצועת המגן המוגדרת בתכנית הינה ברוחב 5 מ' מכל צד של האפיק.
2. לא תאושר תכנית חדשה מכל סוג שהוא (מתאר, מפורטת, בינוי, דרכים, תשתיות) בתחום עורק הניקוז ורצועת המגן, אלא באישור רשות הניקוז.
3. לצורך מתן התייחסות לתכנית חדשה תוכל רשות הניקוז לדרוש הכנת נספח ניקוז, דו"ח הידרולוגי, תכנית ניקוז, וכל תכנית אחרת ו/או דוחות לפי הצורך.
4. הפעולות הבאות יאסרו בעורק וברצועת המגן, אלא באישור הממונה על-פי חוק הניקוז :
 - הקמת מבנה או מתקן חדש כלשהו.
 - הקמת תשתיות תת-קרקעיות.
 - עיבוד חקלאי.
 - רעיה.
 - משקים חקלאיים
5. כל עבודה בתחום שטח המוגדר כעתיקות תתואם ותבוצע רק לאחר קבלת אישור רשות העתיקות. במידה ויידרשו ע"י רשות העתיקות חפירות הצלה ו/או שימור, יבוצעו הנ"ל לפי הנוהל המקובל.

3.1.3.3. הנחיות והגבלות בפשט ההצפה :

1. לא תאושר תכנית חדשה מכל סוג שהוא (מתאר, מפורטת, בינוי, דרכים, תשתיות) בתחום פשט ההצפה, אלא באישור רשות הניקוז.

2. לצורך מתן התייחסות לתכנית חדשה תוכל רשות הניקוז לדרוש הכנת נספח ניקוז, דו"ח הידרולוגי, תכנית ניקוז, וכל תכנית אחרת ו/או דוחות לפי הצורך.
3. הפעולות הבאות יאסרו בפשט ההצפה, אלא באישור רשות הניקוז:
 - הקמת מבנה או מתקן חדש כלשהו.
 - הגבהת קרקע מעל למפלס קיים.
 - הערמת/פיזור/אחסון גזם, פסולת בניין, אשפה, אבני סיקול וכל מוצק אחר.
4. בתחום פשט ההצפה לא יתוכננו או יבוצעו עבודות עפר או בינוי שלא באישור רשות הניקוז, תוך התייחסות להשפעה הצפויה על פשט ההצפה והשפעה של פשט ההצפה על התכנון.
5. תותר פעילות חקלאית בתחום פשט ההצפה.
6. שימוש בתחום פשט הצפה יותר רק אם אישרה רשות הניקוז כי נלקח בחשבון תפקידו של השטח כמוסות זרימה. תכנית בסביבת פשט הצפה תתייחס לרום הפיתוח ותיתן מענה להגנה מנזקי הצפות בתחומה.

3.1.4. הנחיות לתכנון מפורט:

- חתך הסדרה של הנחל ייקבע בתאום עם מתכנני דיפו M2 וקרבת תשתיות (הנחיות מבעלי תשתיות)

3.2. רשימת פרסום תפיסת מקרקעין

יש להכין רשימות נפרדות עבור שטחים הנדרשים לתפיסה לצמיתות, לתפיסה זמנית, ולפשט הצפה. תפיסת שטחים בתוך קו כחול של דיפו M2 יתבצע במסגרת עבודות של מטר

מס'	גוש	חלקות וחלקי חלקות	גודל שטח לתפיסה זמנית בדונמים	גודל שטח לתפיסה צמיתות בדונמים
11		1.2	1.2	1.2
12		1.27	1.27	1.27
13		1.44	1.44	1.44
14		1.15	1.15	1.15
15		0.33	0.33	0.33
16		0.37	0.37	0.37
17		0.56	0.56	0.56
18		0.81	0.81	0.81
19		0.65	0.65	0.65

2.2	2.2	2.2		20
0.3	0.3	0.3		31
0.47	0.47	0.47		104
3.6	3.6	3.6		103
1.5	1.5	1.5		100

3.3 תיאור תשתיות בתחום התכנית

לאורך הגדה המזרחית קיים קו ביוב של ראש העין פעיל. בגלל קו הזה באורך כ-100 מ' יש צורך לעבור לתעלת בטון משולבת עם אבנים בולדרים מצידו המזרחי של הנחל קיימת רצועת תשתיות רחבה הכוללת דלק וקצא"א. מפעל הניקוז לא כולל חפירה מעל רצועות המערכות הקיימות.

4. אומדן השקעות

מחיר סה"כ (ש"ח)	תיאור
750,000	עבודות מוקדמות (עבודות פירוקים, חישוף שטח וכו')
2,500,000	עבודות עפר
300,000	עבודות אבן
1,000,000	עבודות בטון
7,800,000	טיפול במינים פולשים, הכנת השטח ושיקום צמחי-אקולוגי מלא כולל השקיה.
8,000,000	הטמנה
20,350,000	סה"כ
4,070,000	בצ"מ 20%
24,420,000	סה"כ לפני מע"מ
4,395,600	מע"מ 18%
28,815,600	סה"כ כולל מע"מ

* האומדן אינו כולל עלויות הפקעת קרקע.